



MANUAL IN LIMBA ROMANA PENTRU ALAN HP106 (VHF) ALAN HP406 (UHF)

1. ALAN HP106/HP406 – Puterea simplitatii
2. SIGURANTA
 - 2.1 Conventii si simboluri
 - 2.2 Note de avertizare
 - 2.3 Siguranta
3. NUMELE PARTILOR SI FUNCTIILE ACESTORA
 - 3.1 Partea de sus
 - 3.2 Fata
 - 3.3 Profil (stanga si dreapta)
4. SETARI
 - 4.1 Despachetarea
 - 4.2 Potrivirea/indepartarea antenei
 - 4.3 Instalarea/indepartarea bateriei
 - 4.4 Instalarea/indepartarea suportului de prindere
 - 4.5 Incarcarea bateriei
5. OPERATII DE BAZA
 - 5.1 Pornirea/oprirea statiei
 - 5.2 Ajustarea volumului
 - 5.3 Selectarea canalului
 - 5.4 Receptie
 - 5.5 Monitor
 - 5.6 Transmisie
 - 5.6.a Time-out timp transmisie (TOT)
 - 5.6.b Blocare canal ocupat
 - 5.6.c Putere transmisie
6. CTCSS/DCS SI OPERATIA APEL SELECTIV
 - 6.1 Receptie
 - 6.2 Transmisie
 - 6.2.a Transmisie CTCSS/DCS
 - 6.2.b Trimiterea unui apel selectiv normal
 - 6.2.c Trimiterea unu apel selectiv de urgenta
7. OPERATII AVANSATE
 - 7.1 Scanare canal
 - 7.1.a Activare/dezactivare scanare
 - 7.1.b Prioritate canal



7.2 Transmisie hands-free (VOX)

7.2.a Conectare la casti

7.2.b Activare/dezactivare VOX

7.2.c Ajustarea sensibilitatii VOX

7.3 Comunicatii confidentiale (scrambler)

8. GRIJA SI INTRETINERE

8.1 Baterii

8.1.a Incarcarea corecta a bateriilor

8.1.b Efectul de memorie

8.1.c Stergerea efectului de memorie

8.1.d Avertizari privind bateriile si folosirea incarcatorului

8.2 Intretinerea statiei

8.2.a Curatatea statiei

8.2.b Curatarea bateriilor

8.2.c Conectori

9. ACCESORII OPTIONALE

9.1 Microfon/difuzor sau casti cu microfon

9.1.a Contacte

9.1.b Conexiune

10. REFERINTE RAPIDE

10.1 Functii disponibile

11. SPECIFICATII TEHNICE

11.1 Metode test

11.2 Tabel specificatii

1. ALAN HP106/HP406 – PUTEREA SIMPLITATII

Felicitari. Alan HP106/HP406 este o statie profesionala, a carui design ii permite sa fie partenerul dvs de incredere chiar si atunci in zilele de munca grea.

Este o statie usor de utilizat, dar cu functii avansate care o fac flexibila de fiecare data.

Cele mai importante:

- Usor de folosit – doar cinci butoane petru a stapani toate functiile statiei.
- Scanare canal – permite cautaea automata a semnalelor radio pe canalele programate.
- VOX – permite activarea trasmisiei prin simpla vorbire, in conditiile hands-free, prin optionalele casti/microfon.
- CTCSS/DCS – pentru a imparti mai multe retele radio pe aceasi frecventa si accesarea repetarilor statiei dvs.
- Apel selectiv – pentru un management mai avansat al retelei radio. Puteti apela individual un utilizator din interorul retelei sau sa facei apeluri in grup.
- Apel selectiv de urgenta – puteti sa-l trimiteti, cu o simpla comanda protejata impotriva schimbarilor accidentale.



- Scrambler analog – pentru comunicatii confidentiale. Comunicatiile radio sunt codate si decodate pentru fiecare statie Alan HP106 pentru a reduce riscul de a fi interceptat de catre un alt utilizator.
- Arie larga de accesorii optionale – va permite sa extindeti flexibilitatea utilizarii.

2. SIGURANTA

2.1 Butoane si simboluri

- Acest simbol marcheaza o „nota”. Notele sunt indicii sau ponturi care ofera informatii aditionale pentru a permite o mai usoara folosire a dispozitivului si pentru obtinerea unor bune performante.
- Acest simbol marcheaza o „precautie”. Precautiile sunt insemnari speciale pe care trebuie sa le cititi si urma cu grija pentru a evita stricaciunile posibile ale statiei si pentru a evita pericolul posibil al echipamentului, al dvs sau altor persoane.

2.2 Note de avertizare

- ✚ Fiecare efort a fost depus pentru a asigura ca informatiile din acest document sunt complete, corecte si actualizate. CTE International nu isi asuma responsabilitatea pentru erorile aparute dincolo de restrictiile tehnice. Producatorul acestui echipament deasemeni nu poate garanta ca schimbarile din echipament facute de o persoana neautorizata nu va afecta aplicabilitatea acestor informatii.
- ✚ Operatiile descrise in acest manual trebuie executate in ordinea lor.
- ✚ Siguranta celor descrise in acest manual sunt destinate erorilor si omisiunilor. In cazul unor neclaritati va rugam sa contactati dealerul.

2.3 Siguranta

Statia dvs Alan HP106/HP406 a fost fabricat special sa aiba ani de siguranta, performanta si incredere. Cu toate echipamentele electrice, sunt putine precautii de baza pe care trebuie sa le evitati pentru a nu va rani sau strica statia:

- ✚ Cititi cu grija instructiunile din acest manual.
- ✚ Cititi si urmati toate avertizarile si instructiunile de pe statie cat si de pe accesorii.
- ✚ Nu transportati statia de antena acestuia. Aceasta poate strica antena sau terminalul antenei. Apucati statia de baza cand este nevoie de montare sau indepartare.
- ✚ Nu tineti statia cu antena foarte aproape de dvs, sau sa atingeti partile expuse ale corpului, in timp ce transmiteti. Statia va avea o mai buna performanta daca microfonul este la o distanta de 5-10 cm fata de gura si statia este verticala.
- ✚ Fiti siguri ca butonul PTT nu este accidental apasat cand nu trebuie sa transmiteti.
- ✚ Nu folositi statia in apropierea campurilor electrice puternice sau intr-o atmosfera explozibila.
- ✚ Nu transmiteti fara antena fixate in statie sau cu antena defecta. Totusi este prevazuta cu o protectie, poate defecta serios iesirea TX.
- ✚ Respectati conditiile de mediu. Statia este proiectata sa fie folosita in medii grele de lucru, oricum evitati sa o expuneti la temperaturi extreme (in afara ariei de -30 si +60 grade Celsius). Nu expuneti statia la vibratii excesive sau in locuri cu praf sau apa.
- ✚ Nu incercati sa dezamblati statia sau sa o reparati (in afara celor descise in acest manual). Aceasta va anula garantia si puteti aduce stricaciuni necesitand reparatii. Intotdeauna contactati dealerul pentru asistenta.

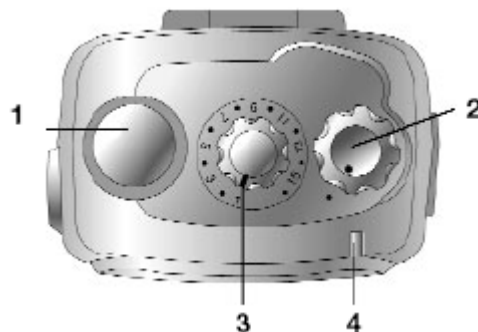
- # Manevrati statia usor, altfel poate cadea si strica.
- # Folositi doar accesorii veritabile. Cele neoriginale pot afecta serios statia dvs.
- # Nu folositi statia in apropierea apei sau sa varsati lichide de orice fel in aceasta. Daca statia se uda, imediat stergeti cu o carpa moale si curata.
- # Inchideti statia inainte de a o curata. Urmati indicatiile prezentate in Capitolul 8.
- # Folositi bateria corespunzator. Urmati indicatiile prezentate in Capitolul 8.
- # Fiti siguri ca sursa de putere se potriveste cu incarcatorul pentru baterie.
- # Pentru a evita defectarea cablului de alimentare a incarcatorului, nu puneti nimic pe el sau nu-l depozitati unde se circula.

Acest produs corespunde cu recomandarile Directivelor Consiliului 89/336/EEC si 73/23/EEC cu aproximatia legilor al statelor member cu privire la copatibilitatea electromagnetica si voltajului scazut.

3. NUMELE PARTILOR SI FUNCTIILE ACESTORA

Va recomandam sa cititi aceasta parte pentru a va familiariza cu partile principale si butoanele statiei.

3.1 Partea de sus



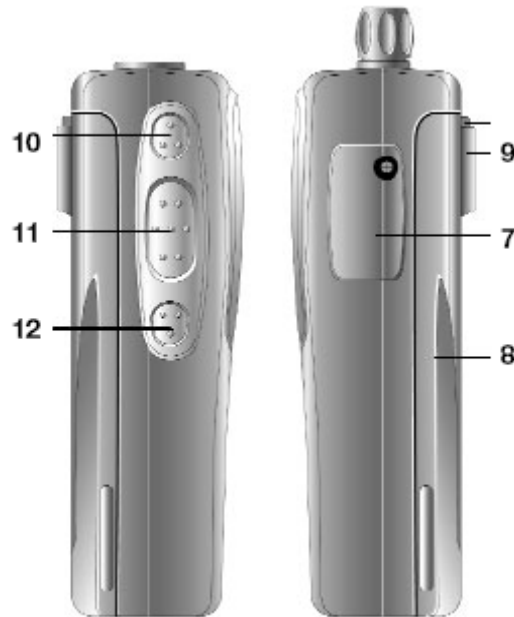
- 1) Conector antena (filet tip MX). Potriviti cauciucul antenei in acest conector.
- 2) Butonul de putere pornit/oprit. Rotiti acest buton pentru a porni si opri statia si pentru ajustarea nivelului volumului.
- 3) Butonul canal selector. Rotiti acest buton pentru a selecta canalul operational. Deasemeni arata prioritatea canalului scanat.
- 4) Status LED. Acesta lumineaza in culori diferite pentru a arata statusul curent al statiei.

3.2 Fata



- 5) Difuzor. Difuzorul incorporat plasat in acest punct emite sunetul de receptie.
- 6) Microfon. Vocea dvs este detectata de microfonul plasat in acest punct.

3.3 Profil (stanga si dreapta)



- 7) Accesare conector (sub capacul de protectie). Pentru a conecta difuzorul/microfonul extern, castile pentru utilizarea VOX si alte accesorii. Trebuie protejat cu capacul din plastic cand nu este folosit.
- 8) Baterie. Bateriile reincarcabile NiMH alimenteaza cu energie statia dvs.
- 9) Butonul de eliberare. Permite indepartarea bateriei.
- 10) Butonul MON (monitor). Acest buton are functii diferite. Cele principale sunt:
 - Daca il apasati usor, veti activa/dezactiva monitorizarea audio a traficului radio pe canalul selectat (daca este activat).
 - Daca il tineti apasat, apelul selectiv #1 va fi trimis (daca este activat).
- 11) Butonul PTT (apasa pentru a vorbi). Cand este apasat, schimba statia din receptie in transmisie.
- 12) Butonul FUNC (functie). Acest buton are functii diferite. Cele principale sunt:
 - Daca il apasati usor, puteti ajusta sensibilitatea VOX prin schimbarea unuia din doua nivele disponibile.
 - Daca il tineti apasat, apelul selectiv #2 va fi trimis (daca este activat).

4. SETARI

4.1 Despachetarea

Urmatoarele articole sunt in pachet:

- a) Statia
- b) Cauciucul pentru antena
- c) Baterie NiMH 1.300 mA/H
- d) Dispozitiv de prindere pentru curea
- e) Ghid utilizator (manual)

4.2 Potrivirea/indepartarea antenei

Pentru fixarea antenei:

- 1) Tineti statia dirijand conectorul antenei in varf cu o mana si baza cauciucului pentru antena cu cealalta mana.
- 2) Dirijati baza antenei in conectorul antenei.
- 3) Insurubati antena in conectorul antenei rotindu-l in sensul acelor de ceas pana cand se blocheaza.

Nu strangeti prea tare antena pentru a evita stricarea conectorului statiei sau conectorul antenei.

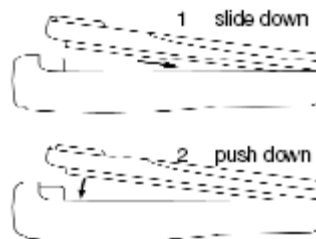
Indepartarea antenei:

- 1) Executati pasul 1 mentionat mai sus.
- 2) Desurubati cauciucul pentru antena, rotindu-l in sensul invers acelor de ceas si indepartati-l.

Lasati antena fixata in statie. Nu puteti comunica fara ea. Transmitand fara antena (sau cu o antena defecta) puteti strica iesirea TX. Folositi antena prevazuta, aceasta este de cu latime mare de banda si acopera spectrul intreg, si nu necesita o procedura de aliniere.

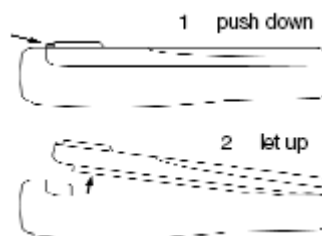
4.3 Instalarea/indepartarea bateriei

Pentru a instala bateria:



- 1) Directionati partea din fata a statiei in jos. Tineti statia cu o singura mana si bateria cu cealalta mana. Puneti bateria in partea de jos a compartimentului statiei pentru baterie.
- 2) Impingeti incet bateria inspre compartimentul pentru baterie pana cand veti auzi un clic, insemnand ca bateria este la locul ei.

Pentru indepartarea bateriei:



- 1) Tineti apasati in directia aratata cu sageata butonul pentru eliberarea bateriei plasat in spatele capacului bateriei.
- 2) Asigurati-va ca bateria este deblocata, tineti butonul apasat si usor indepartati bateria din compartiment.

3) Indepartati bateria prin separarea ei de statie.

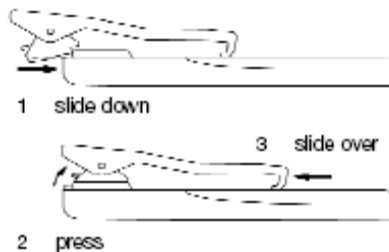
Pentru detalii despre incarcarea bateriei si incarcatori vedeti paragraful 4.5.

4.4 Instalarea/indepartarea suportului de prindere

Suportul de prindere prevazut va permite sa agatati statia de curea sau de jacheta cand nu folositi statia si sunteti doar in stand-by (gata pentru primirea de apeluri).

Pentru a fixa suportul de prindere usor desprindeti dispozitivul de prindere de spatele statiei pana cand se fixeaza.

Pentru indepartarea suportului de prindere urmati pasul de mai sus in sens invers.



4.5 Incarcarea bateriei

Pentru prima incarcare a bateriei va rugam sa cititi manualul prevazut cu incarcatorul. Acesta este separat, si este disponibil in 2 versiuni la alegere depinzand de nevoia dvs:

- Incarcator de birou incet – acest model mai convenient care permite sa prelungiti durata de folosinta a bateriei.
- Incarcator rapid – pentru o rapida si automata incarcare a bateriei.

Pentru urmatoarele incarcari, cea mai buna performanta si durata bateriei, vedeti paragraful 8.1

Incargarorii sunt numai pentru folosinta interioara.

Daca bateria este noua, nu este 100% eficienta, insemnand ca se poate descarca inainte de timp. Pentru atingerea capacitatii depline, trebuie ca bateria sa treaca printr-un ciclu de 3-4 incarcari/descarcari complete, dupa care atinge eficienta maxima. Pentru mai multe detalii gasiti in paragraful 8.1.a.

5. OPERATII DE BAZA

Aceasta sectiune descrie cum functioneaza functiile standard, acestea ar putut fi modificate de managerul retelei radio. Din acest motiv functionarea statiei dvs poate diferi putin de ceea ce este descris aici.

IMPORTANT: in caz de neclaritati va rugam contactati dealerul dvs/managerul retelei radio pentru mai multe detalii.

5.1 Pornirea/oprirea statiei

Pentru aceasta rotiti butonul PWR/VOL in sensul acelor de ceas dupa “clic-ul” mecanic pana cand statia este pornita: CPU intern va porni un autotest dupa cum urmeaza:

- LED-ul va lumina verde, apoi rosu si apoi se va stinge.
- Un semnal acustic multi-ton confirma ca autotestul a trecut.

Testul propriu se desfasoara rapid, de aceea LED-ul optic semnaland poate sa nu fie observat.



Pentru inchiderea statiei rotiti coplec butonul PWR/VOL in sensul invers acelor de ceas “clic-ul” mecanic pana cand statia este oprita.

5.2 Ajustarea volumului

Cu dispozitivul pornit, rotiti butonul PWR/VOL in sensul acelor de ceas pentru a creste volumul sau in sensul invers acelor de ceas pentru a-l reduce. Pentru o folosire normala va sugeram sa-l tineti la mijloc.

5.3 Selectarea canalului

Daca statia dvs a fost programata cu mai multe canale puteti usor sa le schimbati. Pentru a selecta un canal, rotiti butonul selector canal in sensul acelor de ceas sau in sensul invers pana cand indicatorul de canal de pe buton se potriveste cu canalul dorit.

Daca canalul selectat nu a fost programat, LED-ul verde ramane permanent aprins si un ton de eroare scazut este produs.

5.4 Receptie

Statia dvs a putut fi programata pentru a merge, canal dupa canal, in moduri diferite: Trafic deschis, CTCSS/DCS sau Apel Selectiv. Uitati-va peste fiecare descriere si intrebati dealerul dvs sau managerul de retea radio care mod a fost programat.

- TRAFIC DESCHIS – in acest mod veti auzi orice comunicare, care va fi transmisa pe canalul selectat. Cand nu sunt primite semnale, circuitul numit Squelch va pune sistemul audio pe mut pentru a nu auzi zgomote de fundal. Cand sunt primite semnale, squelch-ul se va deschide, LED-ul va lumina verde si veti auzi un mesaj din difuzor. La sfarsitul mesajului squelch-ul se va inchide automat.
- CTCSS/DCS (Sistem continuu ton cod squelch – Squelch codat digital) - sunt sisteme care folosesc semnalare TX (un ton sub-audio continuu pentru CTCSS sau un cod sub-audio pentru DCS, amandoua transmise sub banda audio, care nu se aude) ca un “buton” de access sau petru deblocarea squelch-ului, care este sensibil numai la aceste semnale. Aceasta ultima conditie va permite sa impartiti retea radio pe aceeasi frecventa. In acest caz veti primi doar mesaje venite de la partile trimitand un semnal TX corespunzator, apartinand grupului dvs. In timpul functionarii CTCSS/DCS, dar receptia tonului/codului CTCSS/DCS activeaza difuzorul, luminand LED-ul. Semnalele eventuale fara un ton CTCSS/DCS potrivit vor lasa difuzorul pe mut si LED-ul va lumina verde. Pentru mai multe detalii vedeti capitolul 6.
- Apelul selectiv – Este un sistem de semnalare care cauzeaza tonuri audio in secvente (de obicei “5 tonuri” apeluri selective) pentru apelarea bazei specifice sau grupuri. In acest caz veti primi doar apeluri care au codul (un numar) de identificare al apelul dvs selectiv sau apeluri trimise catre grupul din care faceti parte. Pentru mai multe detalii vedeti capitolul 6.

CTCSS/DCS si apelul selectiv pot fi combinate impreuna.

CTCSS/DCS si apelul selectiv pot permite impartirea aceleasi frecente langa mai multe retele radio, ele sunt folosite pentru a evita deranjarea bazelor care nu au aceeasi frecventa cu mesajele care nu sunt destinate pentru aceasta. In orice caz, daca mai multe baze transmit in acelasi timp pe acelasi canal, va cauza interferente. Asteptati pana cand nu transmite nimeni pe canal.

5.5 Monitor

Butonul MON (monitor) este folosit in principal pentru 2 scopuri:

- Daca pe canalul in curs a fost programat in modul Trafis Deschis, apasand usor butonul MON temporar dezactiveaza squelch-ul pentru a va permite receptia semnalelor extreme de slabe care nu pot deschide squelch-ul si sunt primite “cu intreruperi”.
- Daca pe canalul in curs a fot programat cu CTCSS/DCS si/sau Alelul Selectiv, o presiune usoara asupra butonului MON dezactiveaza temporar CTCSS/CS si/sau Alelul Selectiv pentru a permite monitorizarea tuturor comunicarilor pe canalul in curs, chiar si cele care nu apartin retelei dvs. Practic, sunteti capabil sa primiti temporar in Trafic Deschis prin apasarea usoara a butonului MON.

In orice caz, daca butonul MON este activat din statia dvs, apasati-l usor pentru a monitoriza temporar semnalele pe canalul in curs si repetati aceasta operatie pentru a va reintoarce la starea normala.

- ✚ De fiecare data cand este apasat butonul MON, un ton acustic inalt sau jos va fi produs pentru a notifica functia monitor activata (squelch deschis sau CTCSS/apel selectiv dezactivat).
- ✚ In functie de programare, butonul MON nu poate fi activ sau functiona in ordine sa dezactiveze doar CTCSS/DCS sau apelul selectiv. Adresati-va dealerului/managerului retelei radio pentru detalii.

5.6 Transmisie

Pentru transmisie urmariti aceasta procedura:

- 1) Asigurati-va ca canalul nu este ocupat (altfel veti crea o interferenta), verificand ca LED-ul nu clipeste. Daca canalul nu este liber, asteptati pana cand se elibereaza (LED-ul este inchis).
- 2) Tineti apasat butonl PTT si verificati daca LED-ul clipeste rosu pentru a arata ca transmiteti.
- 3) Vorbiti cu un nivel al vocii normale la o distanta de aproximativ 5-10 cm fata de microfon.
- 4) Cand mesajul dvs este terminat, eliberati butonul PTT asigurandu-va ca LED-ul este inchis.
 - ✚ Nu tipati! Aceasta nu va creste raza distantei, ci va face transmisia distorsionata.
 - ✚ Nu eliberati butonul PTT inainte ca mesajul sa fie terminat sau sa vorbiti inainte de a-l apasa, in sens contrar mesajul dvs va fi “taiat”.
 - ✚ Acest tip de radio nu va permite normal sa vrbiti sis a primiti simultan, din acest motiv alegeti un timp rezonabil pentru ele. Cand vorbiti, cealalta parte nu poate face asta, asa ca nu ocupati prea mult canalul.
 - ✚ Pentru a transmite corespunzator, cititi si paragrafele urmatoare.

5.6.a Time-out timp transmisie (TOT)

Statia poate fi programata cu un timer TOT intern care va pune automat statia in receptie daca vorbiti prea mult (dupa un timp presetat). In acest caz eliberati butonul PTT si asteptati cateva secunde: trasaturile TX ale statiei vor fi automat inregistrate. Intrebati responsabilul retelei sa dealerul pentru mai multe detalii.

5.6.b Blocare canal ocupat

Statia poate fi programata cu Blocare Canal Ocupat (BCLO). In aceasta conditie butonul PTT este dezactivat in timpul receptiei semnalelor radio. Din acest motiv, daca nu sunteti capabil sa transmiteti in timp ce apasati butonul PTT (LED-ul nu lumineaza rosu), eliberati butonul PTT si verificati daca canalul curent este liber (LED-ul este inchis).

- ✚ In functie de programare, BCLO poate functiona atunci cand gaseste orice semnal sau in cazul unui semnal cu o semnalare specifica CTCSS/DCS.

6.5.c Putere transmisie

Statia dvs Alan HP106/HP406 poate transmite cu 2 nivele in concordanta distantei cu baza celeilalte parti. Puterea canalelor ridicata/scazuta sunt presetate in timpul programarii si nu pot fi modificate de utilizator. Va recomandam sa folositi puterea scazuta pe cat posibil: in acest fel veti extinde durata de viata a bateriei si veti reduce riscul de interferente cu statiile care nu sunt pe reteaua radio cu dvs care pot imparti acelasi canal.

- ✚ In caz de nivel scazut al bateriei, unitatea va reveni automat la puterea scazuta pentru a ajuta la extinderea vietii operationale a bateriei. In acest caz, 2 bipuri scurte (semnale acustice) vor fi auzite inaintea transmisiei si unul in timpul receptiei.

6. CTCSS/DCS SI OPERATIA APEL SELECTIV

6.1 Receptie

Statia poate fi setata pentru ca, in timpul operatiei cu CTCSS/DCS si/sau Apelul Selectiv, sistemul audio este activat doar atunci cand primiti tonul CTCSS/DCS corespunzator si/sau Apelul Selectiv. Difuzorul va ramane apoi pe mute pana cand tonul CTCSS corect, codul DCS corect si/sau apelul selectiv corespunzator este primit. De indata ce aceasta conditie are loc, difuzorul nu va mai fi pe mute permitandu-va sa auziti mesajul si LED-ul va lumina. In cazul receptiei de semnale fara un ton corect, difuzorul va ramane pe mute si LED-ul va fi verde.

- ✚ In functie de programare, puteti dezactiva temporar CTCSS/DCS si apelul selectiv pentru a monitoriza traficul radio. Pentru mai multe detalii vedeti paragraful 5.5.

6.2 Transmisie

6.2.a Transmisie CTCSS/DCS

Daca statia dvs a fost programata pentru a transmite un ton CTCSS sau un cod DCS, nu este necesar sa faceti nimic. Tonul CTCSS sau codul DCS este trimis automat de fiecare data cand transmiteti (dispozitivul nu arata aceasta conditie).

6.2.b Trimiterea unui apel selectiv normal

In statia dvs butoanele MON si FUNC au fost programate sa trimita, respectiv, apelul selectiv Nr.1 si Nr.2.

Pentru a trimite un apel selectiv:

- 1) Asigurati-va ca canalul nu este ocupat (altfel veti cauza o interferenta), verificand ca LED-ul nu clipeste. Daca canalul nu este liber, asteptati pana cand aceasta conditie este valabila (LED este inchis).
- 2) Tineti apasat butonul MON sau FUNC pana cand dispozitivul va produce un bip (in jur de 3 secunde), apoi eliberati butonul. Adresa standard a fiecarui buton este resunata automat.

- ✚ In timpul unui apel, statia porneste automat transmisia (LED-ul lumineaza rosu), deci nu este necesara apasarea butonului PTT.



6.2.c Trimiterea unui apel selectiv de urgență

Dacă stația a fost programată pentru a trimite un apel selectiv de urgență, puteți să-l trimiteți simultan prin apăsarea pentru o durată mai lungă a butoanelor MON și FUNC până când veți auzi un bip și LED-ul va lumina roșu, apoi eliberați butoanele. Stația va trimite apelul selectiv de urgență.

- ✚ Va rugăm folosiți apelul selectiv de urgență dacă este o condiție reală care presupune aceasta. Va rugăm să vă consultați cu managerul rețelei radio.
- ✚ În timpul unui apel stația pornește automat transmisia (LED-ul luminează roșu), deci nu este necesară apăsarea butonului PTT.

7. OPERAȚII AVANSAȚE

În această secțiune vom descrie unele operații avansate pe care puteți să le faceți cu stația dvs.

7.1 Scanare canal

Dacă aveți mai multe canale programate, stația dvs. ALAN HP106/HP406 le poate scana; cu alte cuvinte poate schimba repetat peste toate canalele programate ciclic și opri automat când un semnal este detectat pe unul dintre ele. În timpul scanării, doar canalele aparținând unei liste specifice de scanare (definite prin setare) sunt monitorizate. Dacă un semnal valid este primit în timpul scanării, scanarea se oprește și comunicarea este auzită prin difuzor. Când semnalul este terminat, scanarea repornește automat. Dacă CTCSS/DCS sau apelul selectiv au fost programate anterior, dispozitivul poate fi setat să se oprească doar dacă stația primește semnale continuând semnalarea corectă.

7.1.a Activare/dezactivare scanare

Pentru activarea scanării:

- 1) Închideți dispozitivul
- 2) Deschideți dispozitivul ținând apăsat butoanele MON + FUNC. Un bip înalt (după tonul acustic al confirmării deschiderii descries în paragraful 5.1) confirmă activarea scanării, și LED-ul va lumina încet.
 - ✚ În timpul scanării butonul canalului selector devine invalid.
 - ✚ Dacă lista de scanare este goală, un ton de eroare va fi auzit când încercați să activați scanarea și stația nu va porni modul Scan. Desigur, cel puțin 2 canale trebuie înregistrate în lista de scanare pentru unitate pentru a putea fi puse în modul SCAN.
 - ✚ Dacă este apăsat butonul PTT în timpul scanării canalului, acesta se va opri și stația va transmite pe primul canal liber, apoi unitatea va opri automat scanarea.

Pentru a opri scanarea, repetați procedura de mai sus de la pasul 1. Un ton jos este produs și scanarea se va opri.

7.1.b Prioritate canal

În funcție de programarea stației, una din lista de scanare a canalelor au fost potrivite ca Prioritate Canal. Scanarea va monitoriza mai frecvent prioritatea canalului.

Programarea a fost de asemenea setată pentru a vă permite să decideți, din când în când, care este canalul pentru al cărui prioritar.

Pentru a alege un canal prioritar (dacă a fost activat anterior la programare):



- 1) Asigurati-va ca scanarea nu este activa.
- 2) Inainte de inceperea modului de scanare, selectati canalul dorit folosind canalul selector.
- 3) Incepeti scanarea canalului descris in paragraful 7.1.a. Canalul selectat anterior prin canalul selector va fi scanat mai fecvent.
 - ✚ Odata inceputa scanarea, daca doriti sa schimbati canalul prioritate, trebuie sa dezactivati scanarea. Nu este suficient sa inchideti dispozitivul, rotiti canalul selector, si rotiti-l din nou.
 - ✚ In functie de programare, pe canalul prioritate poate fi deasemeni setat functia de blocare a canalului ocupat (BCLO) sau alte conditii (receptie a unui semnal CTCSS/DCS corect, cu CTCSS/DCS incorect, etc). Pentru mai multe detalii vedeti paragraful 5.6.b.

7.2 Transmisie hands-free (VOX)

VOX este un dispozitiv care va permite sa schimbati automat transmisia in modul hands-free doar prin vorbirea in microfonul incorporat in casti (nu este impreuna cu unitatea) conectat la statia dvs. Odata ce ati terminat de vorbit, VOX schimba automat statia in receptie.

- ✚ Asigurati-va ca microfonul impreuna cu castile pe care doriti sa le utilizati sunt potrivite pentru statia dvs descrise in paragraful 9.1.

7.2.a Conectare la casti

- 1) Cu o surubelnita potrivita, desurubati surubul care tine capacul accesoriul conectorului (item [7] al paragrafului 3.3).
- 2) Tineti capacul intr-un loc sigur si conectati castile/microfonul in accesoriul conector (pentru detalii vedeti paragraful 9.1.a).
 - ✚ Pentru a evita stricaciunile aduse statiei, puneti capacul in locul lui cand accesoriul conector nu este folosit.

7.2.b Activare/dezactivare VOX

- 1) Asigurati-va de casti ca fiind conectate corespunzator si microfonul incorporat in casti este intr- parte a gurii dvs.
- 2) Porniti statia tinand apasat butonul FUNC.
- 3) Cand dispozitivul este pornit, eliberati butonul.

7.2.c Ajustarea sensibilitatii VOX

- 1) Activati VOX descrsa mai sus.
- 2) Apasati usor butonul FUNC pentru a selecta unul din cele 2 nivee de sensibilitate VOX (inalt/scazut).
- 3) Faceti cateva teste pentru a a asigura o transmisie stabila atunci cand vorbiti cu o voce normala, dar evitati tramsisiile accidentale.
 - ✚ Va recomandam sa setati o sensibilitate cat mai minima posibila. O valoare prea inalta poate cauza tramsisii accidentale, in special in medii cu zgomote inalte.
 - ✚ Statia nu este prevazuta cu nici o indicatia a sensibilitatii VOX INALTE/SCAZUTE.
 - ✚ Butonul PTT este dezactivat in timpul operatiei VOX.



7.3 Comunicatii confidentiale (scrambler)

Statia dvs poate fi programata pentru a folosi scrambler-ul atunci cand este necesar. Acesta este un dispozitiv care face comunicariile dvs imposibil de inteles la receptiile/statiile normale, dar perfect clare pentru celelalte radiouri din reteaua dvs, care apartin unei familii HPx06 (echipate cu acelasi tip de scrambler)

Pentru activarea scrambler:

- 1) Asigurati-va ca cealalta parte activeaza scambler-ul deasemeni.
- 2) Simultan si usor apasati butoanele MON si FUNC. Dispozitivul va trimite un bip pentru a confirma ca scrambler-ul este activat.

Pentru a dezactiva scrambler:

- 1) Asigurati-va ca cealalta parte dezactiveaza scambler-ul deasemeni.
 - 2) Urmati pasul 2 mentionat mai sus. Dispozitivul va produce un bip pentru a confirma ca scrambler-ul este dezactivat.
- ✚ Daca scrambler este activat, nu puteti primi comunicatii necriptate. In orice caz, pentru a garanta comunicarea, toate radiourile care comunica fiecare trebuie sa aiba scrambler activat sau dezactivat.
 - ✚ Scrambler poate fi dezactivat in timpul programarii. In caz de indoieli contactati dealerul/managerul retelei radio.
 - ✚ Ca orice dispozitiv, chiar si scramblerul statiei dvs nu poate garanta o securitate a comunicariilor de 100%.

8. GRIJA SI INTRETINERE

8.1 Baterii

8.1.a Incarcarea corecta a bateriilor

Daca utilizati corespunzator bateriile, veti obtine cel putin 400 de cicluri de incarcare/descarcare cu o excelenta durata de folosinta. Pentru a incarca corespunzator bateria:

- 1) Asigurati-va ca statia este inchisa.
- 2) Introduceti statia (sau bateria) in incacator asa cum este explicat in paragraful 4.5.
- 3) Asteptati timpul necesar pentru o incarcare completa.

- ✚ **Nu supraincarcati bateriile: intotdeauna amintiti-va sa indepartati statia dupa timpul necesar.**
- ✚ **Incatorul pentru baterie este numai pentru interior.**
- ✚ Cand este posibil, incarcati bateriile cand sunt descarcate complet sau, cel putin, le-ati folosit in majoritatea timpului de utilizare; altfel utilizarea bateriei poate fi redusa temporar. Va rugam vedeti paragraful 8.1.b.
- ✚ Nu indepartati statia inainte de timpul necesar, altfel utilizarea bateriei poate fi redusa temporar. Va rugam vedeti paragraful 8.1.b.
- ✚ Bateriile reincarcabile pierd incarcarea cu timpul daca sunt lasate neutilizate (descarcare de la sine): aceasta este normala. O baterie NiMH (Nichel Metal Hidrat) poate reduce 10 sau 20% din energia depozitata in cateva zile.
- ✚ Este normal ca utilizarea bateriei se va reduce progresiv dupa 2/3 a vietii ei (aproximativ).

8.1.b Efectul de memorie

Bateria NiMH (Nichel Metal Hidrat) inclusa este facuta cu o tehnologie mai avansata ca cea a unei baterii normale NiCD (Nichel Cadmiu). Din acest motiv este virtual liber pentru ceea



ce este numit “efectul de memorie”, care este o reducere temporara de capacitate care reduce utilizarea bateriei. Efectul de memorie poate apare doar daca incarcati regulat bateria cand nu este descarcata la cel putin 50-70%. Efectul de memorie poate fi usor evitat prin urmare unor simple reguli:

- Cand este posibil incarcati bateria doar cand este complet descarcata.
- Nu indepartati bateria din incarcator inainte de timpul necesar destinat incarcarii complete.
- Este necesar ca o data pe luna sa incarcati/descarcati complet de cel putin 2 ori.
- Cea mai buna cale pentru a evita efectul de memorie este sa folositi 2 baterii si sa alternati folosirea lor cu statia. Aceasta va permite sa tineti pe operatiile statiei dvs prin inlocuirea bateriei doar cand este complet descarcata si sa folositi rezerva (incarcata).

8.1.c Stergerea efectului de memorie

Efectul de memorie poate fi sters doar prin aplicarea de 3-4 cicluri de incarcare/descarcare.

- 1) Folositi bateria din statie si asteptati pana cand statia se inchide pentru o lipsa de energie, apoi inchideti statia prin butonul PWR/VOL.
- 2) Asteptati cel putin o ora si apoi incercati sa deschideti statia: veti vedea ca acea energie a fost adunata in baterie, pentru ca statia poate fi deschisa.
- 3) Lasati statia in RX pana cand se inchide din nou, apoi inchideti-o din butonul PWR/VOL.
- 4) Repetati pasii 2) si 3) de trei ori.
- 5) Incarcati bateria complet si verificati durata bateriei. Daca inca exista un efect de memorie, intoarcati-va la pasul 1.

- ✚ Daca durata bateriei nu se imbunatateste dupa aceste cicluri, inseamna ca bateria este defectata ori a ajuns la capatul duratei de folosire (vedeti paragraful 8.1). In acest caz intrebati dealerul pentru a va furniza alta baterie.

8.1.d Avertizari privind bateriile si folosirea incarcatorului

A rugam aceste precautii pentru a evita deteriorarea bateriei sau a statiei:

- ✚ Inainte de folosirea incarcatorului bateriei cititi orice avertizare sau precautie relatata.
- ✚ Nu scurtati terminalele bateriei: aceasta poate cauza, arsuri sau explozii.
- ✚ Nu aruncati niciodata bateriile in foc sau sa le expuneti la temperaturi inalte, acestea pot exploda cauzand incendii sau explozii. Urmariti orice reguli ale tarii dvs.
- ✚ Folositi doar baterii si incarcatori originali. Utilizarea accesoriilor de alt fel pot cauza arsuri, foc sau explozii, cu serioase deteriorari ale statiei/bateriei sau rani oamenilor.
- ✚ Incarcatorii pentru baterie sunt doar pentru folosinta interioara.
- ✚ Fiti siguri ca puterea de alimentare se potriveste cu incarcatorul bateriei prevazut (adaptor AC). Daca nu sunteti siguri, verificati cu dealerul dvs sau cu compania locala de energie.
- ✚ Pentru a evita deteriorarea cablului de alimentare, nu puneti nimic pe el sau sa-l plasati intr-un loc unde se circula. Introduceti stecherul in mufa prevazuta cu impamantare.
- ✚ Evitati socurile puternice. Nu folositi incarcatorul daca a avut un soc puternic, a cazut sau apare stricat; contactati imediat un service autorizat.
- ✚ Nu incercati sa dezamblati incarcatorul. Service-ul trebuie efectuat doar de centre autorizate. Contactati dealerul local pentru informatii.

- ✚ Pentru a reduce riscul de socuri electrice deconectati stecherul inainte de a-l curata sau intretine. Prindeti stecherul (nu cablul!) pentru indepartarea din mufa. Folosirea unor extensii nepotrivite pot cauza focuri sau socuri electrice.
- ✚ Nu expuneti direct bateriile la temperaturi sub -20 grade Celsius sau mai mari de +35 grade Celsius in timpul depozitarii si nu le incarcati in afara ariei de +5 grade Celsius la +55 grade Celsius.

8.2 Intretinerea statiei

8.2.a Curatatea statiei

Stergeti statia cu o carpa male, curata pentru a indeparta praful. Daca este foarte murdara, puteti folosi o carpa umeda (usor umezita cu apa).

- ✚ **Nu folositi lichide, aerosoli, alcool sau curatatori abrazivi.**
- ✚ Daca folositi statia in medii prafuite sau dure, va recomandam sa folositi geanta optionala. Pentru detalii vedeti capitolul 9.

8.2.b Curatarea bateriilor

Stergeti contactele bateriei cu o carpa moale, curata pentru a indeparta murdaria, grasimile sau alte materiale care pot impiedica un contact electric bun. Daca contactele sunt foarte murdare puteti sa-i stergeti deasemeni folosind un creion de cauciuc moale. Daca contactele bateriei nu lucreaza corespunzator, contactati dealerul dvs autorizat.

- ✚ **Nu folositi lichide, aerosoli, alcool sau curatatori abrazivi.**

8.2.c Conectori

Cand nu sunt folositi conectorii, trebuie protejati cu capacul prevazut. Pentru detalii vedeti paragrafele 9.1.a si 9.1.b.

- ✚ Doar accesoriile potrivite trebuie conectate la conectorii statiei. Pentru detalii contactati dealerul dvs autorizat.

9. ACCESORII OPTIONALE

Aceste accesorii optionale pot fi folosite pentru a imbunatati performantele statei:

- Baterie de rezerva. Extinde timpul de folosire si minimalizeaza posibilitatea efectului de memrie (pentru detalii vedeti capitolul 8.1).
- Geanta de purtat. Aceasta protejeaza statia impotriva socurilor mici si zgariirii; cea mai buna pentru folosirea in medii grele.
- Incarcator incet pentru baterie. Pentru detalii vedeti paragraful 4.5.
- Incarcator rapid pentru baterie. Pentru detalii vedeti paragraful 4.5.
- Microfon/difuzor extern. Pentru detalii vedeti paragraful 9.1.
- Casti cu microfon incorporat si intrerupator PTT/VOX. Pentru detalii vedeti paragraful 9.1.

9.1 Microfon/difuzor sau casti cu microfon

Accesoriile conector (sub capac) au fost facute pentru o conexiune ale celor doua accesorii de baza (nu sunt incluse ca standard):

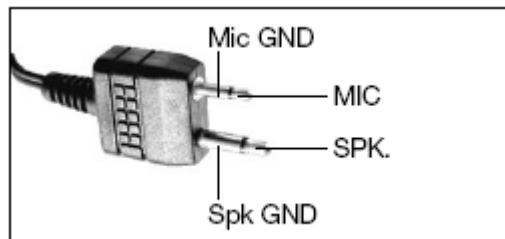
- **Un microfon/difuzor extern**, care permite folosirea statiei fixata de curea prin suportul de prindere de curea prevazut.

- **Casti cu microfon incorporat si intrerupator PTT/VOX**, care adauga aditional facilitatea VOX, cu alte cuvinte puteti schimba transmisia doar prin vorbirea catre microfonul din casti in convenienta hands-free. Pentru mai multe detalii vedeti paragraful 7.2.

9.1.a Contacte

Orice fel de accesorii pentru motivele prezentate pot fi conectate la conectorul microfonului, in asa fel ca ele sa intalneasca urmatoarele recomandari:

- Conectorii Jack pentru Difuzor (SPK) si Microfonul (MIC) trebuie de tipul 3.5 mm respectiv de 2.5 mm, si conectorii dupa cum urmeaza:



- Impedanta difuzorului interior trebuie sa fie de 8 Ohm.
- Microfonul trebuie sa fie de impedanta scazuta.
- Toate accesoriile trebuie sa fie de inalta calitate potrivite pentru folosinta profesionala.
- ✚ **Nu conectati price accesorii daca nu sunteti siguri daca se potrivesc cu recomandarile descrise mai sus. Puteti deteriora serios statie. In caz de indoieli contactati dealerul dvs autorizat.**

9.1.b Conexiune

Pentru detalii despre microfon/difuzor si casti/conexiuni microfon vedeti paragraful 7.2.a.

- ✚ **Pentru a evita deteriorarea dispozitivului, puneti capacul la locul lui cand accesoriile nu sunt folosite.**

10. REFERINTE RAPIDE

10.1 Functii disponibile:

Daca acum sunteti familiarizati cu statia dvs, puteti rapid folosi functiile facand referinta la acest tabel sumar:

FUNCTII	BUTON	MOD	RIF.
Deschidere/inchidere	PWR/VOL	Rotatie in sensul acelor de ceas/sensul invers acelor de ceas dupa clic-ul mecanic	5.1
Ajustare volum	PWR/VOL	Rotatie in sensul acelor de ceas/sensul invers acelor de ceas	5.2
Selectare canal	SELECTOR CANAL	Rotatie pe canalul dorit	5.3
Monitizare comunicatii in progres (activare/dezactivare)	MON	Apasat usor	5.5



Transmisie	PTT	Apasat din start pana la terminarea mesajului	5.6
Trimitere apel selectiv #1	MON	Tinut apasat	6.2.b
Trimitere apel selectiv #2	FUNC	Tinut apasat	6.2.b
Trimitere apel selectiv de urgenta	MON+FUNC	Amandoua tinute apasate simultan	6.2.c
Scanare canal (activare/dezactivare)	MON+FUNC	Porniti statia tinand butoanele apasate	7.1.a
Selectie scanare prioritate canal	SELECTOR CANAL	Activati scanarea cu selectorul pe analul dorit	7.1.b
VOX (activare/dezactivare)	FUNC	Porniti statia prin tinerea butnului apasat	7.1.b
VOX ajustare sensibilitate (doua nivele)	FUNC	Apasat usor	7.2.c
Scrambler (activare/dezactivare)	MON+FUNC	Amandoua tinute usor apasate simultan	7.3

- ✚ Acest tabel este dar un simplu reminder. Acest manual trebuie citit cu grija inainte de a folosi statia.
- ✚ Daca butonul MON este apasat in timp ce unitatea este pornita, statia va fi in MODUL DE PROGRAMARE. Nu duceti pana la capat aceasta operatie, de cand este permisa doar personalului tehnic cu echipamentele corespunzatoare. Folosirea gresita a acestei functii poate cauza erori dispozitivului.
- ✚ Specificate in fiecare paragraf, multe din aceste functii difera (sau nu sunt disponibile) in functie de programarea anterior facuta. Pentru mai multe detalii contactati dealerul dvs/managerul retelei radio.

11. SPECIFICATII TEHNICE

11.1 Metode test

- ETS 300-086
- IEC 529 IP54 si MIL STD 810 C/D/E

11.2 Tabel specificatii

Caracteristici generale	Unitati	Valori/Conditii de masuratori
Frecventa	MHz	ALAN HP106: de la 148 la 174 ALAN HP406: de la 440 la 470
Banda de operare	MHz	26
Numar de canale programabile	-	16
Distanta intre canale	KHz	12.5 / 20 / / 25
Pasi frecventa	KHz	5 / 6.25
Putere alimentare	Vdc	7.5
Capacitate baterie	mAh	Ni-MH 1.300
	ore	5% in TX la puterea maxima 5% in RX la 60% la puterea maxima AF



Ciclu durata		90% in RX cu squech-ul inchis in modul de salvare a puterii 8 ore
Impedanta antenei	Ohm	50
Impedanta difuzorului	Ohm	8
Stabilitatea frecventei	ppm	±2.5
Raza temperaturii de operare	grade C	de la -30 la +60

Transmisie		
Putere de iesire	(±1 dB)	W 1 / 5
Emisii parazite	μW	de la 9 KHz la 1 GHz < 0,25 de la 1 la 4 GHz < 1
Sistem modulatie	-	F3E (FM)
Modulatie	KHz	± 2,5 / 5
Distorsie audio	-	5 % sau mai putin
Deviatie maxima	KHz	± 2,5 / 5
Canal adiacent	dB	< -60 / -70
Atenuare putere		

Receptie		
Configuratie	-	Dubla conversie supereterodina
Sensibilitate (la 12 dB SINAD)	μV	< 0.35
Sensibilitate squelch (SINAD)	dB	10
Selectivitate (Canal Adiacent)	dB	Cel putin -65 / -75
Rejectia semnalelor parazite	dB	> 70
Intermodulatie	dB	> 65
Suprimarea zgomotului	dB	< -45 / < -40
Iesire audio	mW	400
(1 KHz la 5% T.H.D.)		

Specificatii mecanice		
Marime (cu baterie inclusa)	mm	130 x 42 x 60
Greutate (cu baterie inclusa)	g	355
Baterie	-	Baterie spate
Accesorii	-	2.5 si 3.5 mm mufe standard monofonic conector/programare
Rezistenta umiditate si praf	-	In concordanta cu regulile IEC529 si IP54